

System sprawozdawczości budżetowej

Budżet JST Plus

INSTRUKCJA UŻYTKOWNIKA

suplement z dn. 16-01-2009 r.

WYSYŁKA SPRAWOZDAŃ I BILANSÓW DO SYSTEMU BESTI@

Począwszy od 1 kwartału 2008r. przygotowaliśmy dla Państwa możliwość wysyłki wszystkich sprawozdań budżetowych (w tym także Rb-NDS) i poza budżetowych (w tym **Rb-50 i 27ZZ**) z systemu *Budżet JST Plus* do programu **Besti@**.

Program *Budżet JST Plus* począwszy od I kwartału będzie czytywał także pola związane z Uwagami do danego wiersza w sprawozdaniu.

Prosimy uważnie przeczytać poniższą instrukcję!

UWAGA !!!

Przesyłamy zatwierdzone sprawozdania pierwotne, prosimy nie tworzyć bez potrzeby w systemie Budżet JST Plus korekt (poza sytuacjami kiedy RIO wskaże taką konieczność).

WYSYŁKA SPRAWOZDAŃ DO SYSTEMU BESTI@

Krok 1.

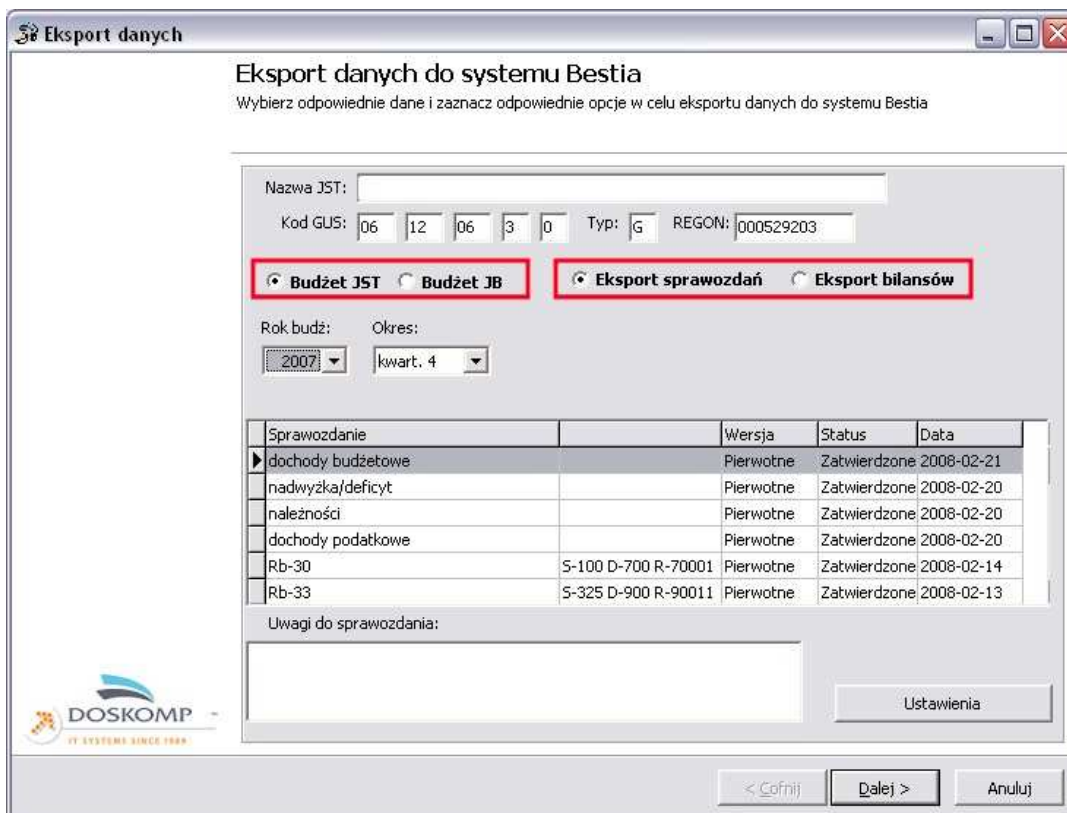
Tak jak dotychczas zatwierdzamy po konsolidacji zbiorcze sprawozdania budżetowe i poza budżetowe w systemie **Budżet JST Plus**.

Krok 2.

KONIECZNIE zamykamy program **Budżet JST Plus** i uruchamiamy skrót z pulpitu „Eksport Bestia”. **UWAGA: Proszę nie używać do wysyłki poprzedniej funkcji „Wyślij na dyskietce/pocztą internet”**

Krok 3.

W tym oknie sprawdzamy tylko czy na liście występują wszystkie wymagane sprawozdania zbiorcze. Należy sprawdzić czy numer REGON w **Budżet JST Plus** jest zgodny z numerem REGON w programie **Besti@**. Zaznaczamy Program, którego sprawozdania chcemy eksportować (Budżet JST lub Budżet JB) oraz rodzaj eksportu: sprawozdań.



Eksport danych

Eksport danych do systemu Bestia

Wybierz odpowiednie dane i zaznacz odpowiednie opcje w celu eksportu danych do systemu Bestia

Nazwa JST:


Kod GUS: 06 12 06 3 0 Typ: G REGON: 000529203

Budżet JST Budżet JB Eksport sprawozdań Eksport bilansów

Rok budżetowy: 2007 Okres: kwart. 4

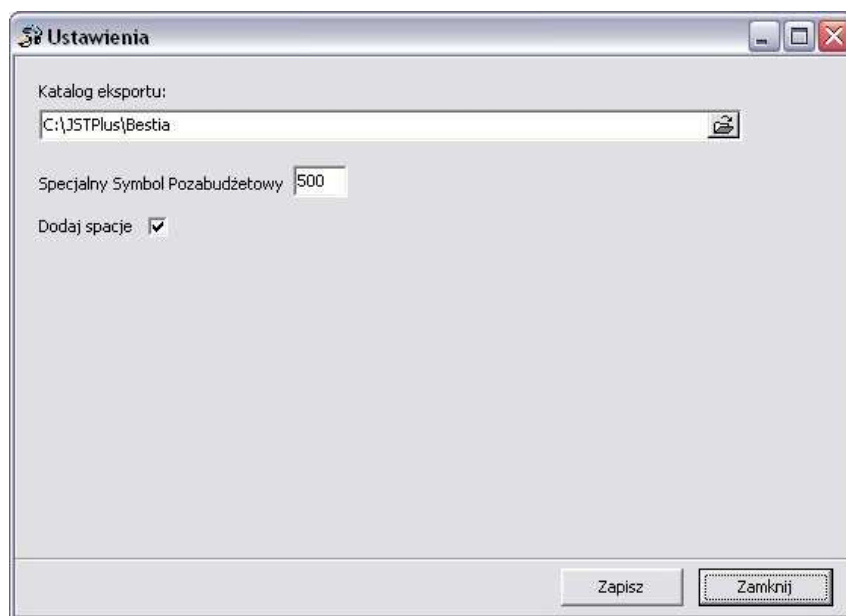
Sprawozdanie	Wersja	Status	Data
▶ dochody budżetowe	Pierwotne	Zatwierdzone	2008-02-21
nadwyżka/deficyt	Pierwotne	Zatwierdzone	2008-02-20
należności	Pierwotne	Zatwierdzone	2008-02-20
dochody podatkowe	Pierwotne	Zatwierdzone	2008-02-20
Rb-30	5-100 D-700 R-70001	Pierwotne	Zatwierdzone 2008-02-14
Rb-33	5-325 D-900 R-90011	Pierwotne	Zatwierdzone 2008-02-13

Uwagi do sprawozdania:

 Ustawienia

< Cofnij Dalej > Anuluj

Klikając na przycisk „Ustawienia” pokaże się poniższe okno, w którym można podejrzeć lub zmienić ścieżkę do katalogu, w którym zapiszą się dane sprawozdania/ bilanse.

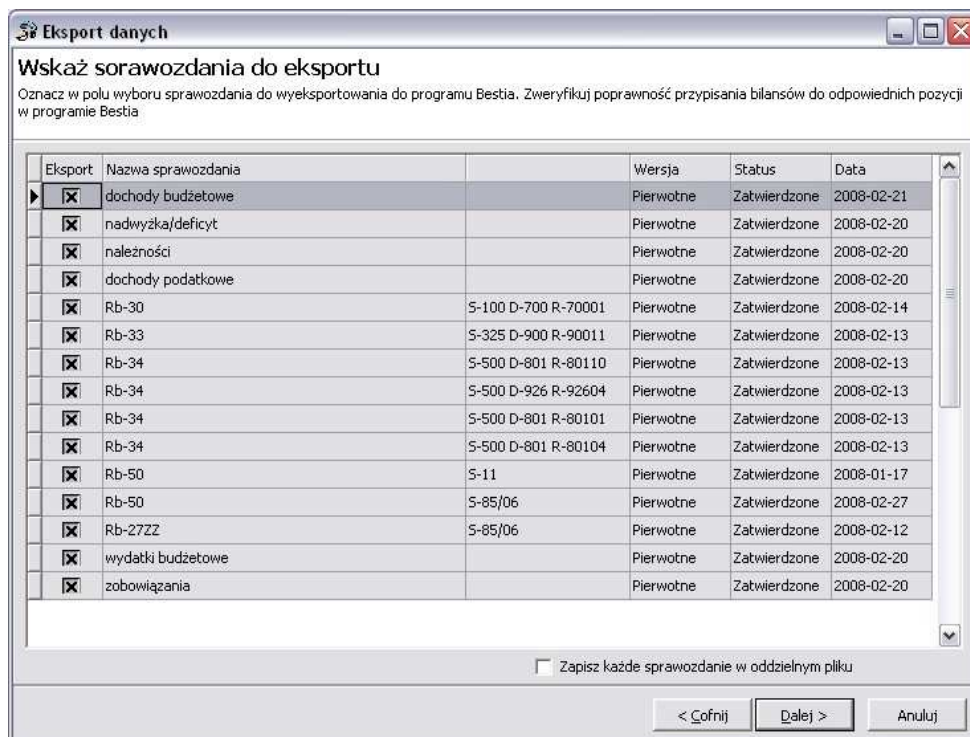


Następnie klikamy „Dalej”.

Krok 4.

Kolejne okno tylko potwierdza wybór sprawozdań. Klikamy „Dalej”.

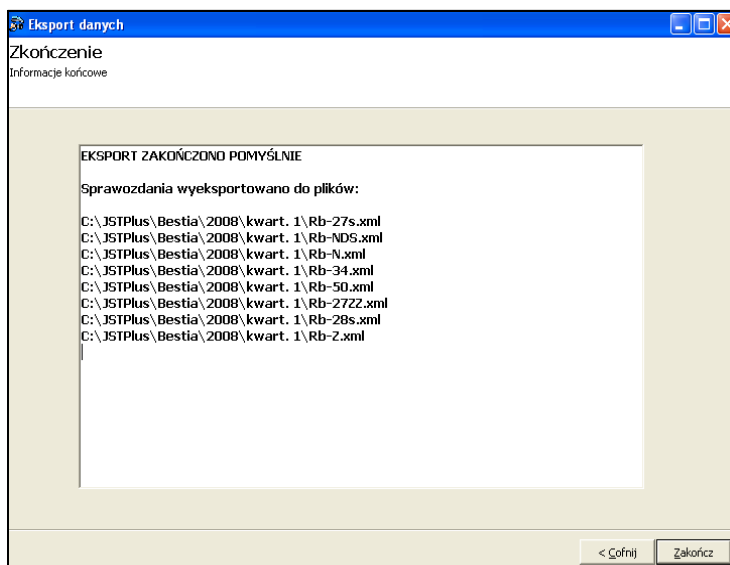
UWAGA!!! Nie zaznaczamy jak wcześniej opcji „Zapisz każde sprawozdanie w oddzielnym pliku”



W kolejnym oknie również „Dalej”.

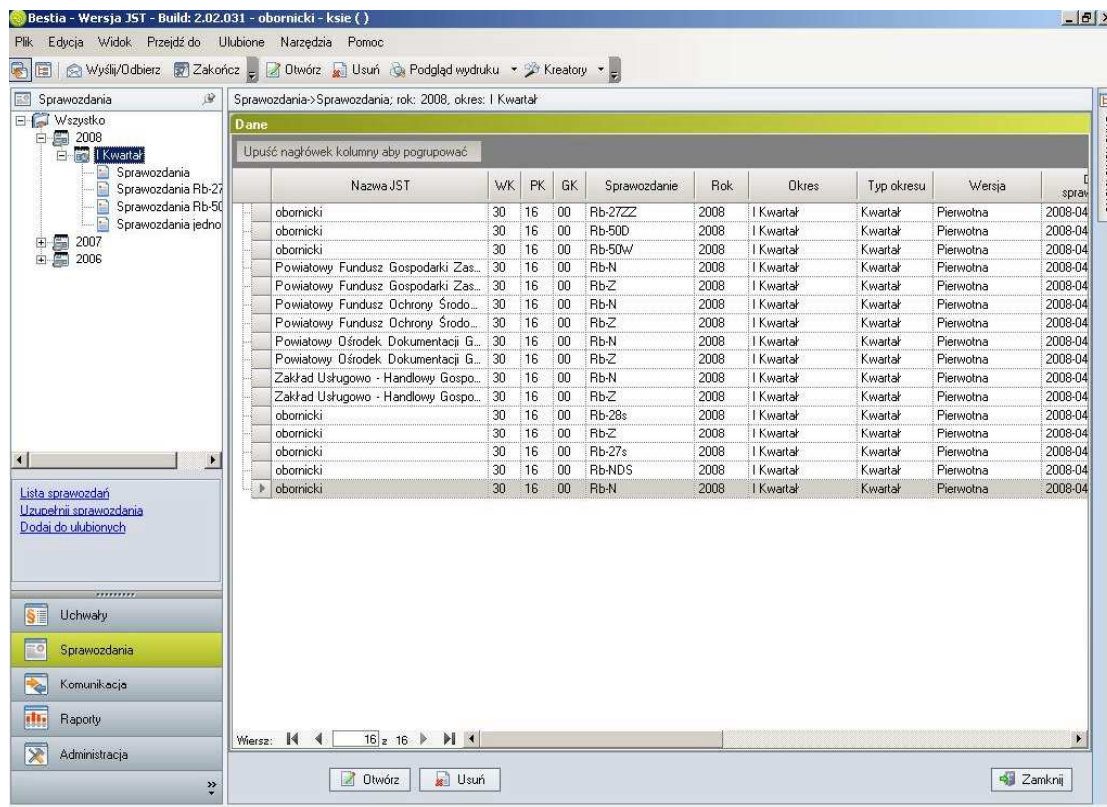
Krok 5.

W kolejnym oknie należy kliknąć „Dalej”, a następnie „Zakończ”.



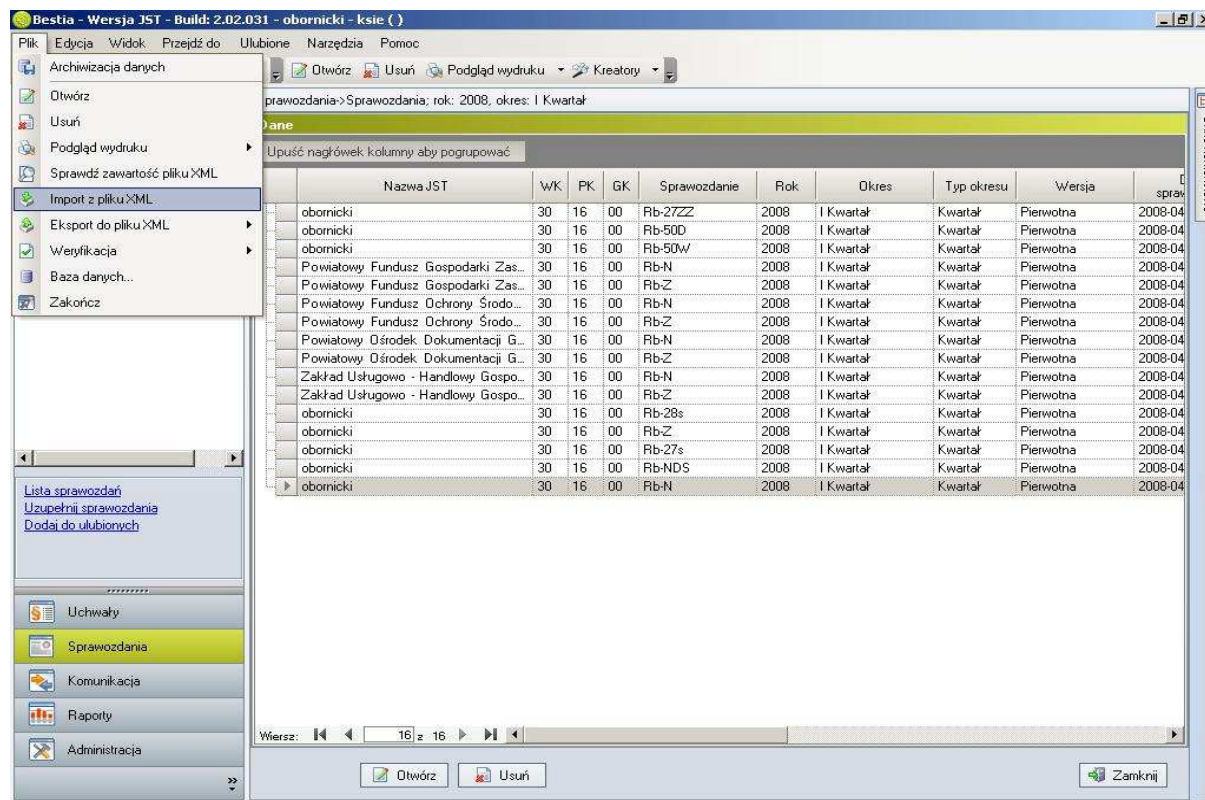
Krok 6.

Otwieramy system **Besti@** i ustawiamy się na zakładce „Sprawozdania” koniecznie na żądanym kwartale (np. I kwartał) lub miesiącu.



Krok 7.

Otwieramy menu Plik a następnie funkcję „Import z pliku XML”.



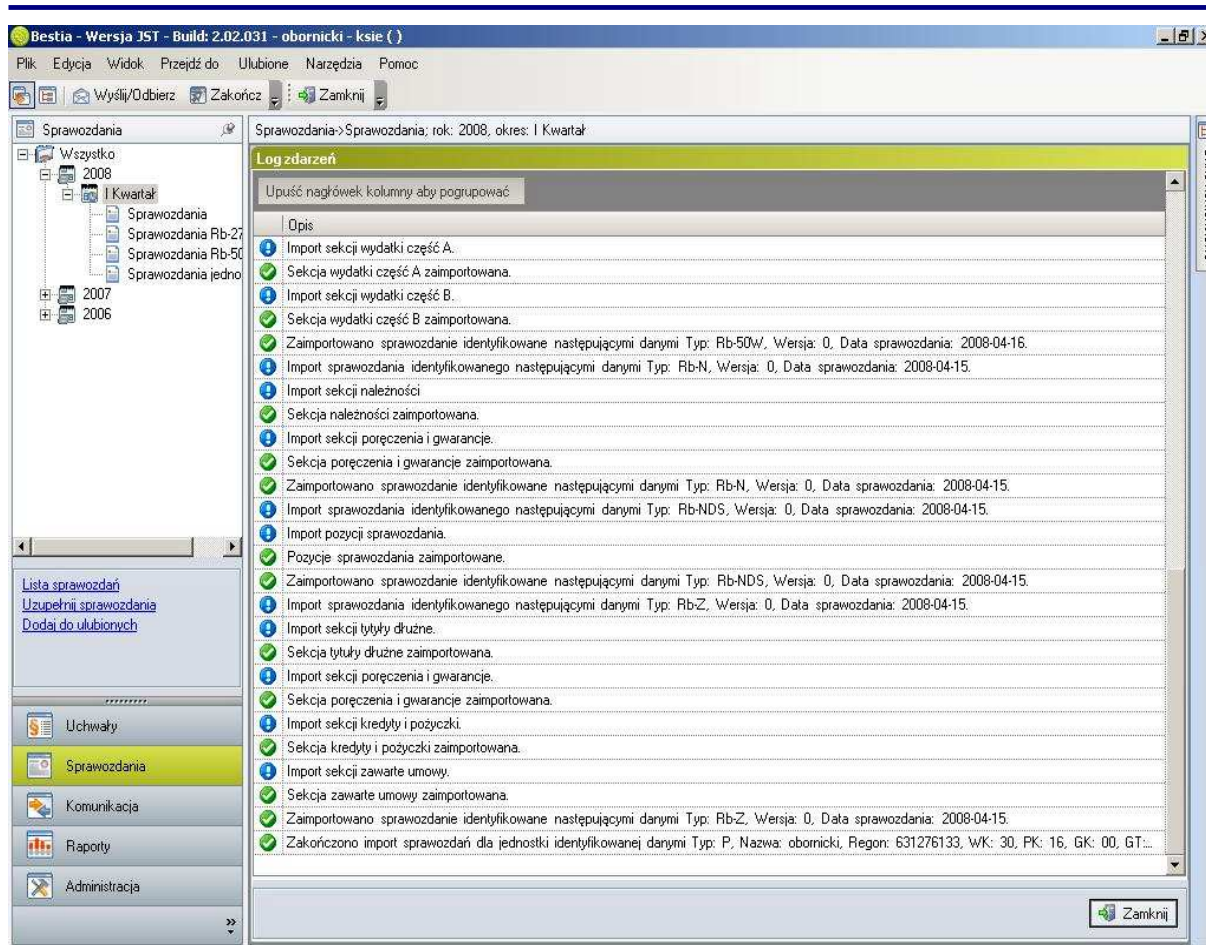
Krok 8.

Odszukujemy plik o żądanej nazwie np. rb_27s i klikamy „Otwórz”.

Standardowo pliki sprawozdań wyexportowane z programu *Budżet JST Plus* zapisywane są w katalogu programu, w katalogu Bestia na dysku (C:\JSTPlus\Bestia lub C:\Program Files\JSTPlus\Bestia).

Krok 9.

System **Besti@** rozpoczyna wczytywanie kompletu sprawozdań. Poprawne wczytanie wszystkich zostanie potwierdzone komunikatem „Import został zakończony”.



Krok 10.

Po wczytaniu należy przystąpić do procedury weryfikacji i zatwierdzania sprawozdań w systemie **Besti@**.

Wczytywanie korekt z systemu **Budżet JST Plus** do systemu **Besti@** wygląda identycznie jak w powyżej opisanych procedurach dla sprawozdań pierwotnych. Warunkiem poprawnego zaczytania jest wygenerowanie korekty w **Besti@**.

WYSYŁKA BILANSÓW DO SYSTEMU BESTI@.

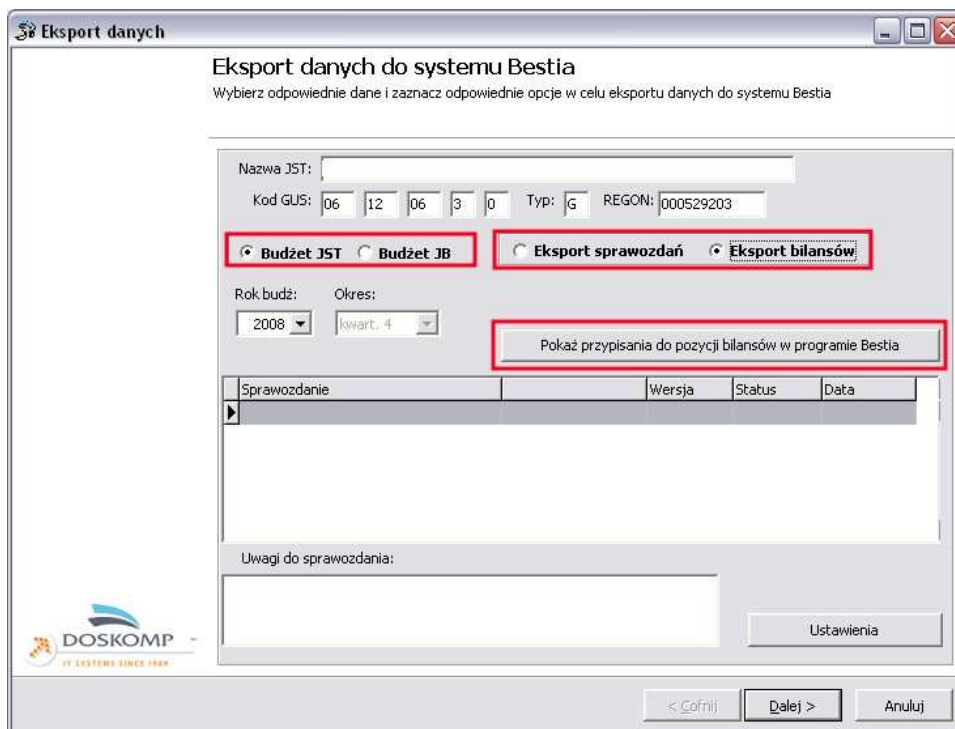
System **Budżet JST Plus** umożliwia wysyłkę wszystkich bilansów wymaganych przez RIO i MF (choć przepisy wymagają formy elektronicznej tylko dla bilansu skonsolidowanego).

Krok 1.

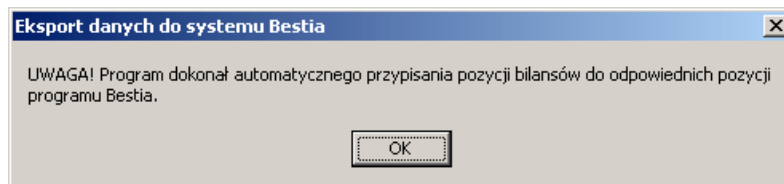
Aby wysłać bilanse należy po ich zweryfikowaniu zamknąć program **Budżet JST Plus** i uruchomić skrót na pulpicie „**Export do Besti@**”.

Krok 2.

Ustawiamy parametr „**Eksport bilansów**”, sprawdzamy rok budżetowy, a następnie klikamy przycisk „**Pokaż przypisanie do pozycji bilansów w programie Bestia**”.

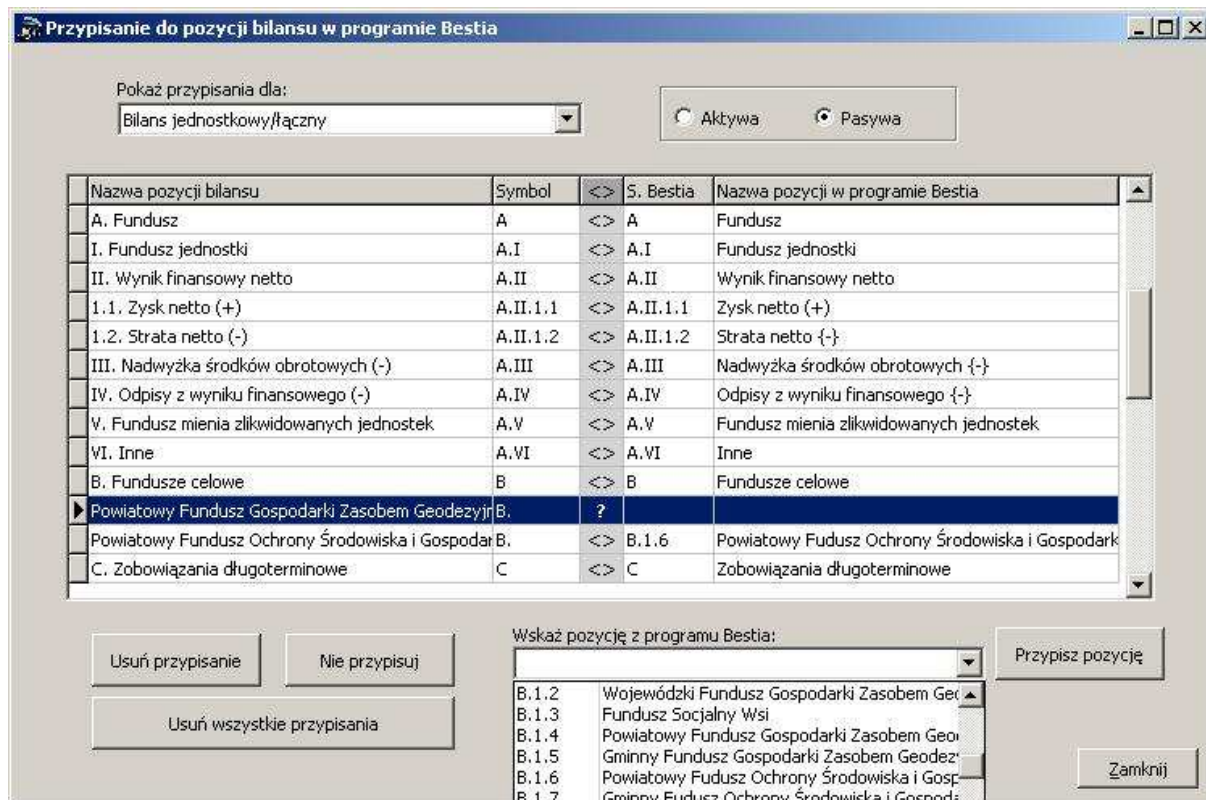


Pojawi się poniższy komunikat, z którym należy się zgodzić, klikając „**OK**”.



Krok 3.

W lewym górnym rogu ekranu wybieramy „**Bilans jednostkowy/łączny**”, następnie opcję: „**Pasywa**”. Większość JST wykazuje w systemie **Budżet JST Plus** fundusze celowe, aby przypisać konkretny fundusz celowy do jego odpowiednika w systemie **Besti@** należy postąpić jak na ekranie poniżej, wybierając z dostępnego słownika odpowiednik w programie Bestia potwierdzając wybór przyciskiem „**Przypisz pozycje**”.

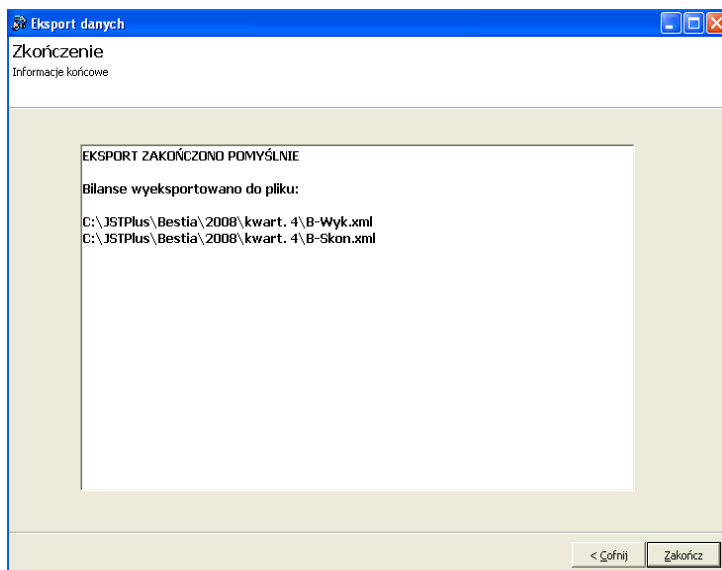


Nazwa pozycji bilansu	Symbol	S. Bestia	Nazwa pozycji w programie Bestia
A. Fundusz	A	A	Fundusz
I. Fundusz jednostki	A.I	A.I	Fundusz jednostki
II. Wynik finansowy netto	A.II	A.II	Wynik finansowy netto
1.1. Zysk netto (+)	A.II.1.1	A.II.1.1	Zysk netto (+)
1.2. Strata netto (-)	A.II.1.2	A.II.1.2	Strata netto {-}
III. Nadwyżka środków obrotowych (-)	A.III	A.III	Nadwyżka środków obrotowych {-}
IV. Odpisy z wyniku finansowego (-)	A.IV	A.IV	Odpisy z wyniku finansowego {-}
V. Fundusz mienia zlikwidowanych jednostek	A.V	A.V	Fundusz mienia zlikwidowanych jednostek
VI. Inne	A.VI	A.VI	Inne
B. Fundusze celowe	B	B	Fundusze celowe
Powiatowy Fundusz Gospodarki Zasobem Geodezyjnym	B.	?	
Powiatowy Fundusz Ochrony Środowiska i Gospodarki Wodnej	B.	B.1.6	Powiatowy Fundusz Ochrony Środowiska i Gospodarki Wodnej
C. Zobowiązania długoterminowe	C	C	Zobowiązania długoterminowe

Po ustaleniu odpowiedników klikamy „**Zamknij**” a następnie „**Dalej**”.

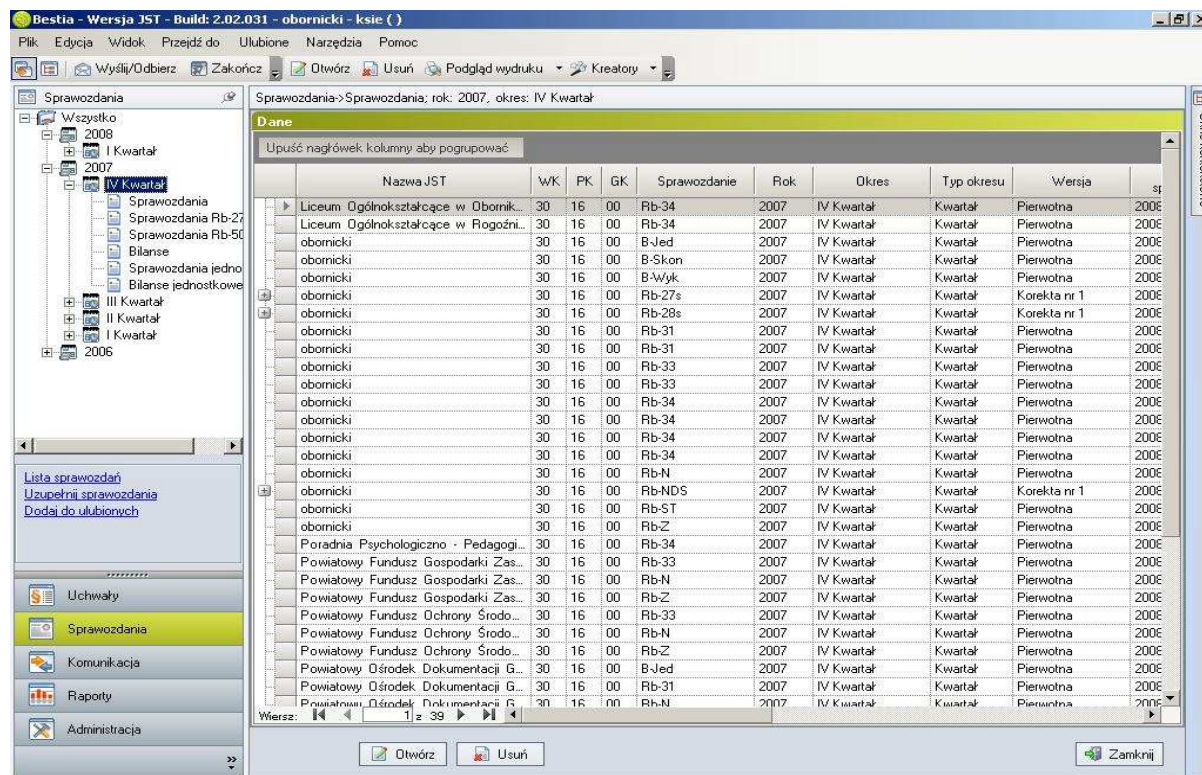
Krok 4.

Kolejne okna potwierdzają wybór bilansów. Należy pamiętać, aby zaznaczyć haczykiem opcję: „**Zapisz każde sprawozdanie w oddzielnym pliku**”. W ostatnim oknie program potwierdza pomyślne zakończenie eksportu, wskazując jednocześnie miejsce zapisy plików ze sprawozdaniami. Należy kliknąć „**Zakończ**”



Krok 5.

Otwieramy system **Besti@** i ustawiamy się na **IV kwartale** danego roku sprawozdawczego oraz na **danym bilansie** (należy kliknąć na dany bilans dwukrotnie lewym przyciskiem myszy).



Krok 6.

Otwieramy menu Plik, a następnie funkcję „Import z pliku XML”.

Krok 7.

Odszukujemy plik z danym bilansem (ścieżka dostępu podana została podczas zakończenia eksportu z programu Budżet JST, standardowo jest to katalog Bestia w Katalogu programu: C:\JSTPlus\Bestia lub C:\Program Files\JSTPlus\Bestia) i klikamy „**Otwórz**”.

Krok 8.

System **Besti@** rozpoczyna wczytywanie kompletu bilansów. Poprawne wczytanie zostanie potwierdzone komunikatem „**Import został zakończony**”. Z uwagi na rozbieżne terminy sporządzania sprawozdań bilansowych powyższą procedurę mogą Państwo powtórzyć w każdej chwili tj. w momencie kiedy powstanie bilans skonsolidowany. Wtedy nastąpi wczytanie tylko bilansu skonsolidowanego, wcześniej wczytane bilanse (łączne, budżetu) pozostaną w niezmienionej formie.

Dział Sprzedaży i Obsługi Klienta Doskomp Sp. z o.o.

Telefony: (042) 683-26-74
(042) 683-26-75
(042) 683-26-77

Fax: (042) 683-26-80

E-mail: plus@doskomp.lodz.pl
plus@doskomp.jst.pl
plus.doskomp@2gb.pl